

### INTRODUÇÃO

Parabéns! Você acaba de adquirir o Refletor da linha Pratic Sodramar, além oferecer-lhe a mais eficiente iluminação ornamental para piscina com toda eficiência e tecnologia que os produtos Sodramar oferecem, este acessório possui o exclusivo sistema para adaptação em tubos de PVC (Ø50) e dispositivos de aspiração (Ø1 1/2"), característica inovadora que possibilita otimizar recursos na construção com praticidade e eficiência. (Este modelo também pode adaptar-se nos nichos (M) e (P), utilizando a garra de instalação adquirida separadamente).



### CARACTERÍSTICAS DO PRODUTO

Os refletores da linha Pratic Led pool 61 e Led SMD são comercializados nas cores (RGB e monocromático azul ou branco).

Em ambos os casos a instalação pode ser feita em piscinas de vinil, fibra e alvenaria, de acordo com o tipo instalação que veremos a seguir, antes de iniciá-la, leia atentamente o manual, a não observação às instruções e advertências especificadas podem acarretar na perda de garantia do produto.

### ÁREA DE ABRANGÊNCIA

MODELO	ÁREA	ABERTURA
Led Pool 61 (Monocromático)	12m <sup>2</sup> por refletor	90°
Led Pool 61 (RGB)	8m <sup>2</sup> por refletor	90°
Led SMD 9W (Monocromático)	18m <sup>2</sup> por refletor	90°
Led SMD 9W (RGB)	14m <sup>2</sup> por refletor	90°
Led SMD 5W (RGB)	6m <sup>2</sup> por refletor	90°

### ACESSÓRIOS PARA INSTALAÇÃO

A tabela a seguir especifica os principais componentes incluídos e adquiridos separadamente para instalação do produto.

O esquema de instalação e a tabela de componentes são sugestivos e podem ser alterados sem prévio aviso, a análise de componentes e quantidades para instalação podem modificar de acordo com o projeto de construção da piscina.

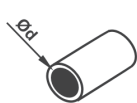
### COMPONENTES DE INSTALAÇÃO

TIPO DE INSTALAÇÃO	Caixa de passagem	Eletroduto Tubo PVC Ø50	Curva longa Ø50	Bucha de redução Ø50 x Ø25	Luva soldável Ø25	Luva soldável Ø50	Luva de encaixe DA Ø1 1/2"(D)	Luva de encaixe tubo Ø50 (T)	Disjuntor residual de segurança
Com (D.A. Ø1 1/2")	*	*	*	*	—	*	●	—	*
Com (TUBO Ø50)	*	*	*	*	—	*	—	●	*

● Acessório incluído com produto      — Acessório não é utilizado nesta instalação      \* Acessório deve ser adquirido separadamente

### TIPOS DE INSTALAÇÃO

Seu exclusivo sistema para adaptação em tubos (Ø50) e dispositivos de aspiração (DA Ø1 1/2"), possibilita de forma simples e prática a instalação de um mesmo refletor em piscinas de vinil, fibra e alvenaria.



#### INSTALAÇÃO COM TUBO DE PVC

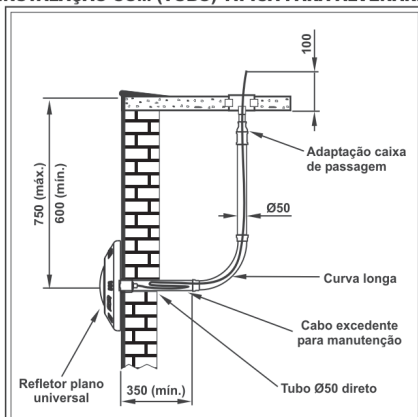
MODELO DO TUBO	Ød (INTERNO)	INSTALAÇÃO
Ø1 1/2" (50) PVC MARROM	Ø43.2 a Ø44.0 (mm)	PISCINAS DE ALVENARIA



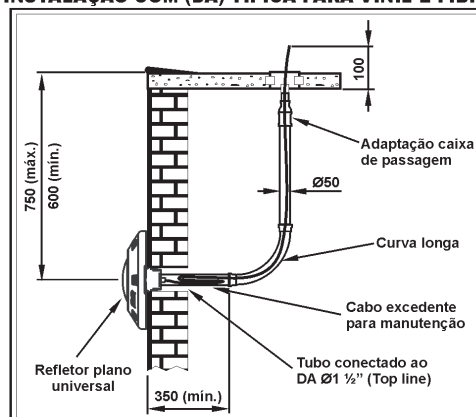
#### INSTALAÇÃO COM DISPOSITIVO DE ASPIRAÇÃO

MODELO DO DISPOSITIVO	Ød (INTERNO)	INSTALAÇÃO
D.A (TRADICIONAL)	ROSCA 1 1/2"(LATÃO)	PISCINAS DE VINIL
D.A (FIBRA FORTE)	ROSCA 1 1/2"(LATÃO)	PISCINAS DE FIBRA

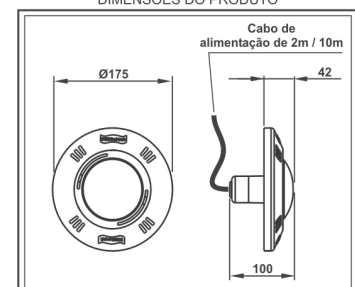
#### INSTALAÇÃO COM (TUBO) TÍPICA PARA ALVENARIA



#### INSTALAÇÃO COM (DA) TÍPICA PARA VINIL E FIBRA



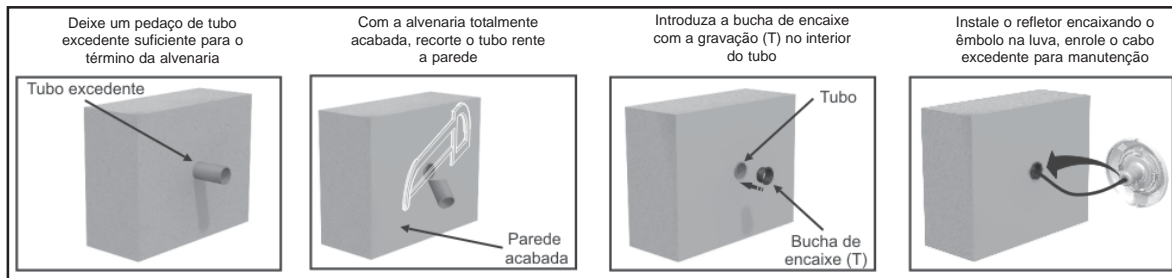
#### DIMENSÕES DO PRODUTO



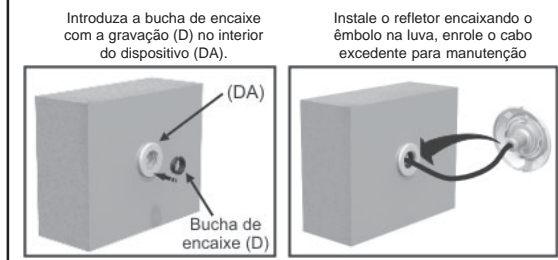
## INSTALAÇÃO

Independente do tipo de construção da piscina, o refletor plano foi desenvolvido para oferecer-lhe praticidade na instalação, para isso, siga as instruções e advertências para cada tipo de situação.

### INSTALAÇÃO COM TUBO DE PVC (Ø1 1/2")



### INSTALAÇÃO COM (DA)



**!** O refletor Hiperled é projetado para ser instalado em dispositivos de aspiração, porém, em alguns casos será necessário abrir o Ø interno do acessório com uma serra copo **Ø40mm** ou desbaste com **lima meia cana** até atingir o dimensional de encaixe do refletor.

O projeto para encaixe em tubos de PVC foi baseado nas dimensões médias encontradas no mercado, porém é importante que haja uma análise prévia do tubo para certificar-se que o diâmetro interno está enquadrado dentro da variação máxima e mínima da tabela (**Ø43.2 - Ø44.0**).

No ato da instalação o refletor pode apresentar uma interferência que dificulte sua introdução no tubo ou dispositivo, nestes casos, basta desbastar aos poucos o **interior do tubo ou o êmbolo de encaixe** do refletor com uma lixa fina (180), para suavizar a interferência de encaixe.

### **!** MANUTENÇÃO

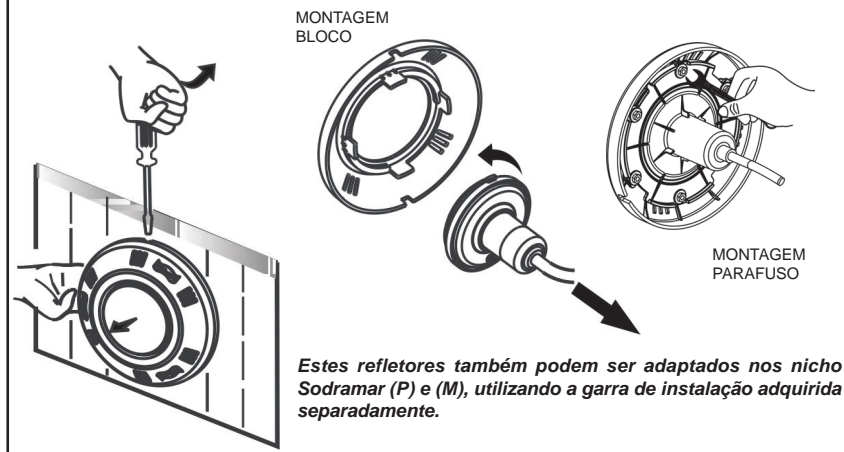
Desencaixe o refletor plano L61 do (tubo) ou (DA) afastando suavemente o acabamento frontal da parede.

Em seguida, desencaixe o bloco selado do acabamento frontal, girando-o no sentido anti-horário. Se for necessário visualização, apoie o bloco na borda piscina ou desconecte o cabo da caixa de passagem removendo todo conjunto para substituição.

Nos refletores parafusados a manutenção deve ser feita utilizando uma chave de boca 8mm / 5/16".

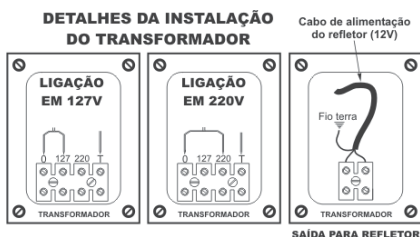
Utilize um passa cabo para instalar o novo refletor, executando o mesmo procedimento de instalação do produto.

O refletor plano L61 trata-se de um bloco selado, e não possibilita troca de placa. Em caso de queima ou infiltração, todo bloco deverá ser substituído.



### **!** INSTALAÇÃO ELÉTRICA

Todo serviço de instalação elétrica deve ser executado por profissionais capacitados e qualificados que saibam interpretar e executar as instalações de acordo com as normas e instruções especificadas no conteúdo deste manual.



### **!** ADVERTÊNCIA

Os refletores (RGB) devem ser ligados a um módulo gerenciador. A instalação do refletor deve seguir as instruções contidas no manual de instalação do respectivo módulo.

Os refletores (monocromáticos) não necessitam de módulo, sua instalação é feita diretamente no transformador (12V).

Nenhum refletor (RGB) pode ser instalado sem módulo, alguns modelos de módulo requerem também o uso de transformador.

Para maiores informações consulte o manual que acompanha o módulo de comando ou acesse o site ([www.sodramar.com.br](http://www.sodramar.com.br)).

### **!** SEGURANÇA - DISJUNTOR RESIDUAL

Este componente deve ser instalado em série com o disjuntor do transformador. Trata-se de um dispositivo de segurança e proteção contra choques e danos no equipamento, provenientes de corrente de fuga e aterramento inadequado. Este acessório deve ser adquirido separadamente.

A função do disjuntor residual de segurança, é desativar automaticamente o refletor sempre que existir uma corrente de fuga no circuito elétrico. Quando isto ocorrer, faça uma revisão na sua instalação elétrica, verifique se o aterramento está correto, assim como, se os cabos e as conexões estão em perfeito estado.

Este DR deve ser de alta sensibilidade (corrente diferencial - residual / nominal não superior a **30mA**. Sua não instalação implicará na perda de garantia do produto. O módulo de comando, bem como, todos os componentes que fazem parte da instalação elétrica devem ser instalados em local arejado e protegidos de umidade, chuva e respingos d'água.

**NÃO UTILIZAÇÃO DESTE DISPOSITIVO PODE OCASIONAR CHOQUE NO CONTATO COM A ÁGUA, QUE PODE SER FATAL PARA ADULTOS E CRIANÇAS.**

### GARANTIA

A Sodramar assegura a garantia contra qualquer defeito de material ou de fabricação que o produto apresentar no período de **12 meses** contados a partir da data de aquisição, devidamente comprovada através da nota fiscal emitida pelo nosso distribuidor.

Durante o período de vigência desta garantia, comprometemo-nos a trocar ou consertar gratuitamente as peças defeituosas, quando o seu exame técnico revelar a existência de defeitos de material ou fabricação.

Para o cumprimento desta garantia, este produto deverá ser colocado na fábrica ou no revendedor mais próximo, correndo por conta do comprador as despesas inerentes de transporte, embalagem e seguro.

Esta garantia não se aplica a quaisquer peças ou acessórios danificados por inundações, incêndios, componentes impróprios na instalação, ou ainda, casos imprevisíveis ou inevitáveis.

Esta garantia também fica nula e sem efeito algum, caso este produto seja entregue para conserto a pessoas não autorizadas.

Não nos responsabilizamos por danos ocorridos a este produto durante o transporte.

Reservamo-nos o direito de promover alterações no produto sem prévio aviso ao usuário.

Esta garantia somente será válida mediante a apresentação da nota fiscal de compra emitida contra o comprador inicial.

Para maiores informações consulte o site [www.sodramar.com.br](http://www.sodramar.com.br)